

Desoutter



TM



Desoutter Limited. HP2 7DR, UK

2D89-AX

(GB) Servicing Instructions
 Parts List
 Operating Instructions

(D) Wartungsanleitung
 Teileliste
 Bedienungsanleitung

(F) Manuel d'entretien
 Liste de pièces
 Manuel d'utilisation

(E) Instrucciones de Servicio
 Listas de Repuestos
 Instrucciones de Operación

(P) Instruções de Manutenção
 Listas de Peças
 Instruções de Funcionamento

(I) Istruzioni per la Manutenzione
 Elenco delle Parti
 Istruzioni Operative

(GR) Οδηγίες Συντήρησης
 Κατάλογοι Ανταλλακτικών
 Οδηγίες Λειτουργίας

(NL) Onderhoudsinstructies
 Onderdelenlijst
 Bedieningsinstructies

(DK) Servicevejledning
 Liste over dele
 Betjeningsvejledning

(N) Serviceinstruksjoner
 Delelister
 Driftsinstruksjoner

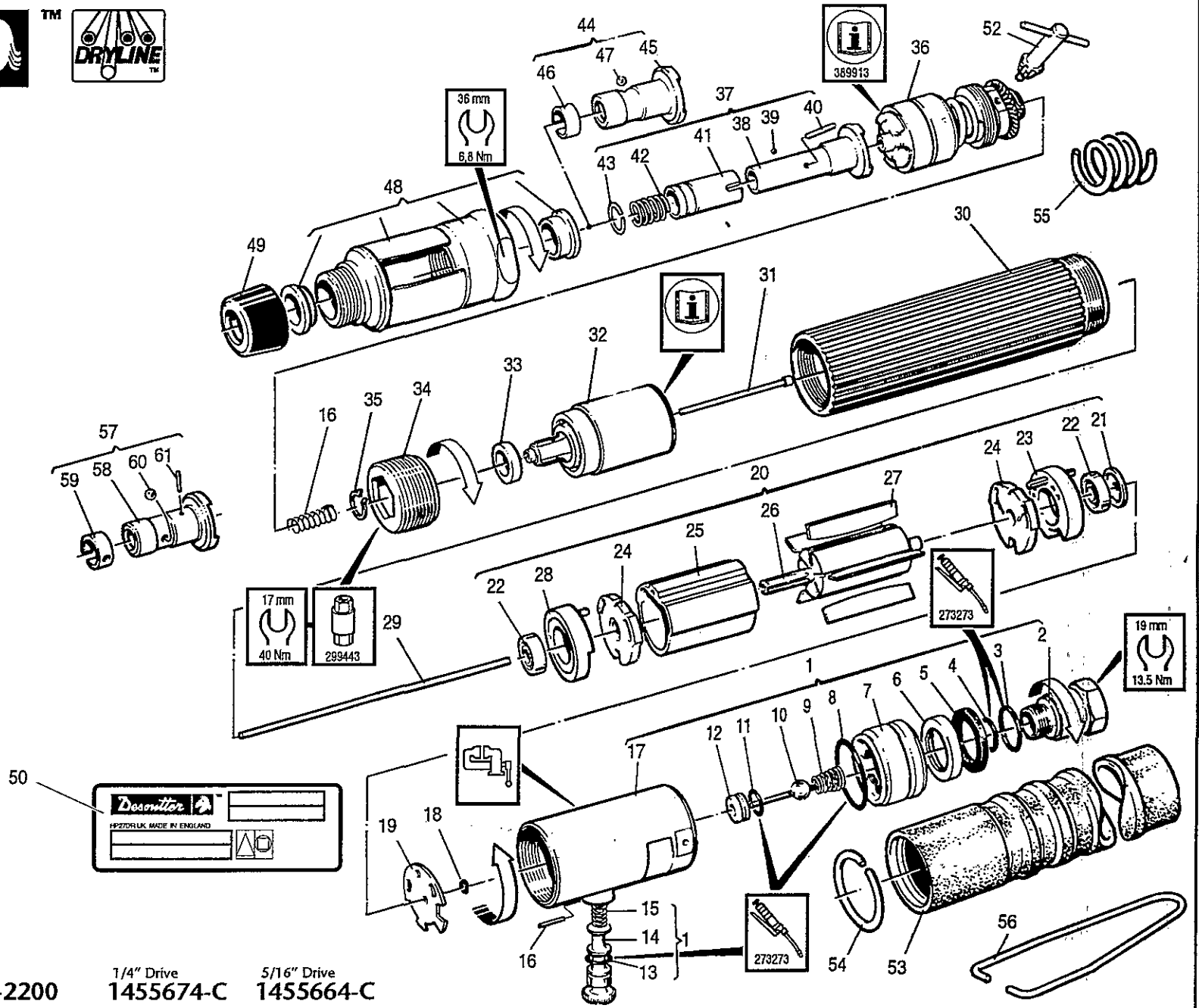
(S) Serviceinstruktioner
 Reservdelista
 Bruksanvisning

(FIN) Huolto-ohjeet
 Osaluettelo
 Käyttöohjeet

2D89-AX-2200

1/4" Drive
1455674-C

5/16" Drive
1455664-C



Item Ps. Nr. No. Article	Part No. Teil Nr. Référence	Qty Menge Qté	ItemPart No. Ps. Nr. No. Article	Qty Teil Nr. Référence	Menge Menge Qté
1	390863 (1/4" BSP)	1	38	370653	1
	390883 (1/4" NPT)	1	39	280313	1
2	261503 (1/4" BSP)	1	*40	327143	1
	261513 (1/4" NPT)	1	41	370673	1
*3	268513	1	42	301013	1
*4	202313	1	*43	200083	1
*5	252453	1	44	298043	1
6	252483	1	45	296643	1
7	252423	1	46	86058	1
*8	203423	1	47	72408	1
9	252493	1	48	388683	1
10	278833	1	49	74088	1
*11	500953	1	50	363363	1
12	252383	1	Supplied Accessories		
*13	250913	1	52	29932	1
14	252543	1	53	222453	1
*15	252563	2	54	235203	1
*16	259953	1	55	68448	1
17	390843	1	56	39433	1
*18	221973	1	Optional Accessories		
*19	253003	1	57	296973	1
20	313423	1		(1/4")	
21	270493	1	58	296633	1
*22	33433	2	59	86058	1
23	254883	1	60	66868	1
24	254873	2	*61	256763	1
25	254853	1			
26	306533	1			
*27	300623	5			
28	304673	1			
29	301393	1			
30	313233	1			
31	301533	1			
32	(see sheet 7)	1			
33	306813	1			
34	313103	1			
*35	42353	1			
36	389803	1			
37	370683 (1/4")	1			

**Service Kits
Service-Ausrüstungen
Trousse d'Entretien**

Part no. Teil Nr. Référence	Item Ps. Nr. No. Article	Qty Menge Qté
369623	3	1
	4	1
	8	1
	11	1
	14	1
367083	18	1
	19	1
	22	2
	27	5

- (GB)** * Indicates normal replacement items. It is recommended that adequate stocks are held for servicing requirements. Always quote tool model number, serial number and spare part number when ordering spares.
- (D)** * Bedeutet normale Verschleißteile. Es empfiehlt sich eine angemessene Menge für Wartungszwecke auf Lager zu halten. Bei der Bestellung von Ersatzteilen, bitte immer angeben: Typennummer der Bohrmaschine, Werknummer und Ersatzteilnummer.
- (F)** * Le symbole astérisque (*) indique des articles de rechange normaux. Il est recommandé d'en conserver des stocks suffisants pour assurer toutes les opérations d'entretien courant. Lors de la commande de pièces de rechange, toujours citer le numéro de modèle de l'outillage, son numéro de série et le numéro de référence de chaque pièce de rechange.
- (E)** * Indica elementos de reposición regular. Se recomienda tener una cantidad adecuada de los mismos en reserva a efectos de mantenimiento. Al encargar piezas de recambio, siempre debe indicarse el número de modelo de la herramienta, su número de serie y el número de la pieza de recambio.
- (P)** * Indica itens que são substituídos regularmente. É recomendado que estoques adequados sejam mantidos para requisitos de manutenção. Cite sempre o número do modelo da ferramenta, número de série, e número da peça acessória quando pedindo acessórios.
- (I)** * L'asterisco denota ricambi normali. Si consiglia di mantenere scorte adeguate alle esigenze della manutenzione. Nell'ordinazione di ricambi citare il numero di modello dell'utensile, il numero di matricola e quello di catalogo del pezzo.
- (GR)** Σημαίνει συνηθισμένα είδη (τεμάχια) για αντικατάσταση. Σας συνιστούμε τηρείτε αρκετό απόθεμα από τα είδη που χρειάζονται αντικατάσταση. Όταν παραγγέλετε ανταλλακτικά πάντα να γράφετε τον αριθμό ντέλεου του εργαλείου, τον αριθμό σειράς και τον αριθμό ανταλλακτικού.
- (NL)** * Betekent normale reserveartikelen. Het verdient aanbeveling om voldoende voor onderhoudsbehoeften voorradig te hebben. Bij bestelling van reserveonderdelen geef altijd modelnummer, volgnummer en reserveonderdeelnnummer van het werktuig op.
- (DK)** * Indikerer normale udskiftningsemner. Det anbefales at have rigelige forsyninger af dele til brug i forbindelse med eftersyn. Opgiv altid det korrekte værktøjsmodelnummer, serienummer og reservedelsnummer ved bestilling af reservedele.
- (N)** * Angir normale reservedeler. Det anbefales at tilstrekkelig antall reservedeler holdes på lager. Ved bestilling av deler må man alltid oppgi verktøyets modellnr., serienr. og reservedelens nr.
- (S)** * Utmärker normala reservdelar. Vi rekommenderar att tillräckligt antal lagras för serviceändamål. Uppge alltid verktygets modellnummer, serienummer samt reservedelens nummer vid beställning av reservdelar.
- (FIN)** * Viittaa tavallisiin varaosiin. Suosittelemme, että riittävä määrä pidetään varastossa huoltotarpeita varten. Työkalun mallinnumero, sarjanumero ja varaosan numero on aina mainittava tilattaessa.

Desoutter



Desoutter Limited. HP2 7DR, UK

2D89-AX

(GB) Servicing Instructions
Parts List
Operating Instructions

(D) Wartungsanleitung
Teilliste
Bedienungsanleitung

(F) Manuel d'entretien
Liste de pièces
Manuel d'utilisation

(E) Instrucciones de Servicio
Listas de Repuestos
Instrucciones de Operación

(P) Instruções de Manutenção
Listas de Peças
Instruções de Funcionamento

(I) Istruzioni per la Manutenzione
Elenco delle Parti
Istruzioni Operative

(GR) Οδηγίες Συντήρησης
Κατάλογοι Ανταλλακτικών
Οδηγίες Λειτουργίας

(NL) Onderhoudsinstructies
Onderdelenlijst
Bedieningsinstructies

(DK) Servicevejledning
Liste over dele
Betjeningsvejledning

(N) Serviceinstruksjoner
Delister
Driftsinstruksjoner

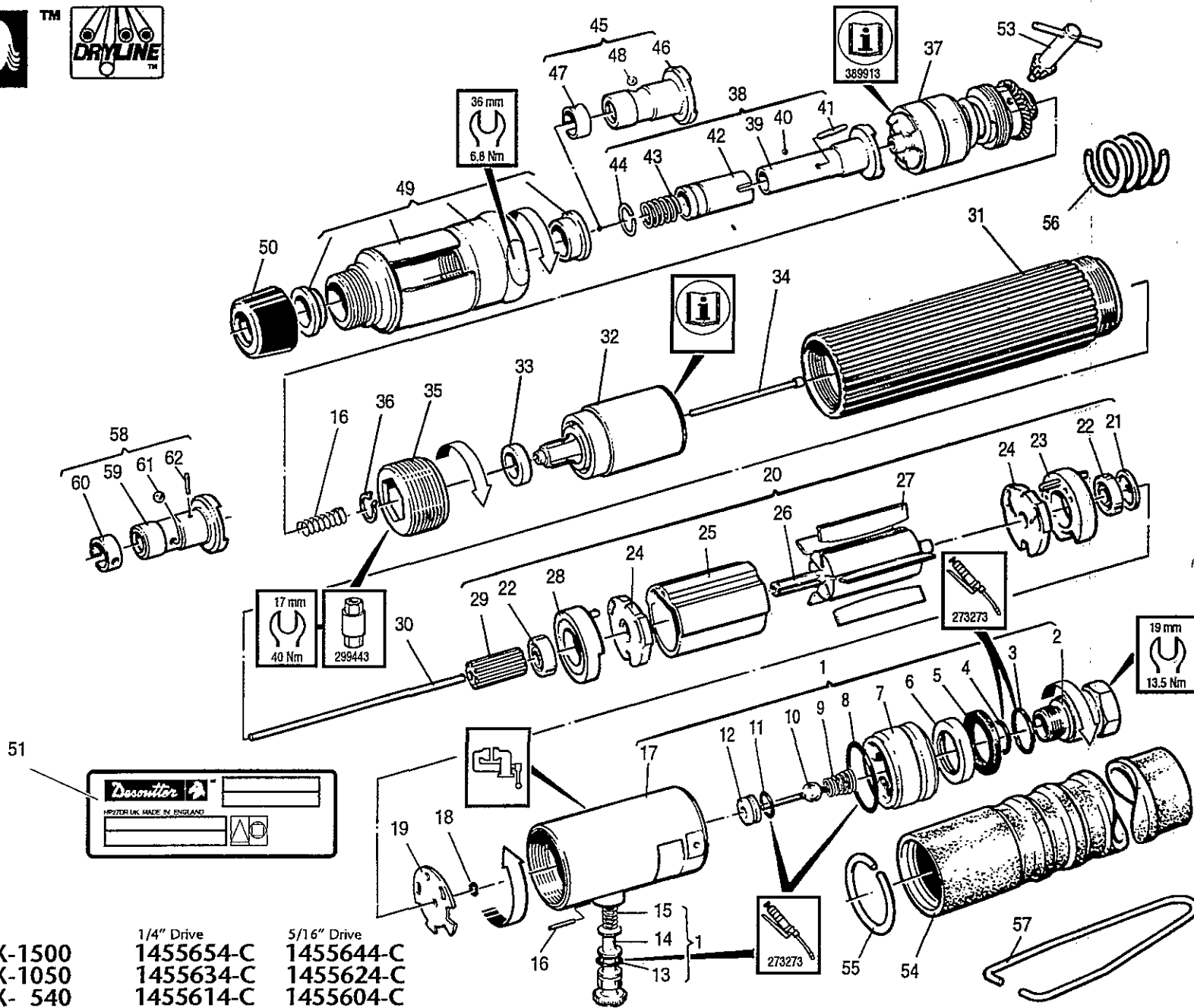
(S) Serviceinstruktioner
Reservdelslista
Bruksanvisning

(FIN) Huolto-ohjeet
Osaluettelo
Käyttöohjeet

2D89-AX-1500
2D89-AX-1050
2D89-AX- 540

1/4" Drive
1455654-C
1455634-C
1455614-C

5/16" Drive
1455644-C
1455624-C
1455604-C



Item Ps. Nr. No. Article	Part No. Teil Nr. Référence	Qty Menge Qté	Item Ps. Nr. No. Article	Part No. Teil Nr. Référence	Qty Menge Qté	Item Ps. Nr. No. Article	Part No. Teil Nr. Référence	Qty Menge Qté
1	390863 (1/4" BSP)	1	29	306553 (1500 RPM)	1	Supplied Accessories		
	390883 (1/4" NPT)	1		306543 (1050 RPM)	1	53	29932	1
2	261503 (1/4" BSP)	1		306543 (540 RPM)	1	54	222453	1
	261513 (1/4" NPT)	1	30	271933	1	55	235203	1
*3	268513	1	31	313243	1	56	68448	1
*4	202313	1	32	(see sheet 7)	1		(1500 RPM)	
*5	252453	1	33	306813	1		(1050 RPM)	
6	252483	1	34	301533	1	57	39433	1
7	252423	1	35	313103	1	Optional Accessories		
*8	203423	1	*36	42353	1	58	296973	1
9	252493	1	37	389803 (1500 RPM)	1		(1/4")	
10	278833	1		389813	1	59	296633	1
*11	500953	1		(1050 RPM)		60	86058	1
12	252383	1		(540 RPM)		61	66868	1
*13	250913	1	38	370683 (1/4")	1	*62	256763	1
*14	252543	1	39	370653	1	Service Kits		
*15	252563	2	40	280313	1	Service-Ausrüstungen		
*16	259953	1	41	327143	1	Trousses d'Entretien		
17	390843	1	42	370673	1	Part no	Item	Qty
*18	221973	1	43	301013	1	Teil Nr.	Ps. Nr.	Menge
*19	253003	1	44	200083	1	Référence	No. Article	Qté
20	313403 (1500 RPM)	1	45	298043 (1/4")	1		3	1
	313413 (1050 RPM)	1	46	296643	1		4	1
	313423 (540 RPM)	1	47	86058	1		8	1
21	270493	1	48	72408	1	369623	11	1
*22	33433	2	49	388683	1		14	1
23	254883	1	50	74088	1		18	1
24	254873	2	51	363363	1		19	1
25	254853	1						
26	306523	1						
*27	300623	5						
28	304673	1				367083	22	2
							27	5

- (GB)** * Indicates normal replacement items. It is recommended that adequate stocks are held for servicing requirements. Always quote tool model number, serial number and spare part number when ordering spares.
- (D)** * Bedeutet normale Verschleißteile. Es empfiehlt sich eine angemessene Menge für Wartungszwecke auf Lager zu halten. Bei der Bestellung von Ersatzteilen, bitte immer angeben: Typennummer der Bohrmaschine, Werknummer und Ersatzteilnummer.
- (F)** * Le symbole astérisque (*) indique des articles de rechange normaux. Il est recommandé d'en conserver des stocks suffisants pour assurer toutes les opérations d'entretien courant. Lors de la commande de pièces de rechange, toujours citer le numéro de modèle de l'outillage, son numéro de série et le numéro de référence de chaque pièce de rechange.
- (E)** * Indica elementos de reposición regular. Se recomienda tener una cantidad adecuada de los mismos en reserva a efectos de mantenimiento. Al encargar piezas de recambio, siempre debe indicarse el número de modelo de la herramienta, su número de serie y el número de la pieza de recambio.
- (P)** * Indica itens que são substituídos regularmente. É recomendado que estoques adequados sejam mantidos para requisitos de manutenção. Cite sempre o número do modelo da ferramenta, número de série, e número da peça acessória quando pedindo acessórios.
- (I)** * L'asterisco denota ricambi normali. Si consiglia di mantenere scorte adeguate alle esigenze della manutenzione. Nell'ordinazione di ricambi citare il numero di modello dell'utensile, il numero di matricola e quello di catalogo del pezzo.
- (GR)** Σημαίνει συνηθισμένα είδη (τεμάχια) για αντικατάσταση. Σας συνιστούμε να τηρείτε αρκετό απόθεμα από τα είδη που χρειάζονται αντικατάσταση. Όταν παραγγέλνετε ανταλλακτικά πάντα να γράφετε τον αριθμό ντέλτου του εργαλείου, τον αριθμό σειράς και τον αριθμό ανταλλακτικού.
- (NL)** * Betekent normale reserveartikelen. Het verdient aanbeveling om voldoende voor onderhoudsbehoeften voorradig te hebben. Bij bestelling van reserveonderdelen geef altijd modelnummer, volgnummer en reserveonderdeelnummer van het werktuig op.
- (DK)** * Indikerer normale udskiftningsemner. Det anbefales at have rigelige forsyninger af dele til brug i forbindelse med eftersyn. Opgiv altid det korrekte værktøjsmodelnummer, serienummer og reservedelsnummer ved bestilling af reservedele.
- (N)** * Angir normale reservedeler. Det anbefales at tilstrekkelig antall reservedeler holdes på lager. Ved bestilling av deler må man alltid oppgi verktøyetts modellnr., serienr. og reservedelens nr.
- (S)** * Utmärker normala reservdelar. Vi rekommenderar att tillräckligt antal lagras för serviceändamål. Uppge alltid verktygets modellnummer, serienummer samt reservdelens nummer vid beställning av reservdelar.
- (FIN)** * Viittaa tavallisiin varaosiin. Suosittelemme, että riittävät määrät pidetään varastossa huoltotarpeita varten. Työkalun mallinnumero, sarjanumero ja varaosan numero on aina mainittava tilattaessa.

Desoutter



Desoutter Limited. HP2 7DR, UK

2D89-AX

(GB) Servicing Instructions
Parts List
Operating Instructions

(D) Wartungsanleitung
Teilliste
Bedienungsanleitung

(F) Manuel d'entretien
Liste de pièces
Manuel d'utilisation

(E) Instrucciones de Servicio
Listas de Repuestos
Instrucciones de Operación

(P) Instruções de Manutenção
Listas de Peças
Instruções de Funcionamento

(I) Istruzioni per la Manutenzione
Elenco delle Parti
Istruzioni Operative

(GR) Οδηγίες Συντήρησης
Κατάλογοι Ανταλλακτικών
Οδηγίες Λειτουργίας

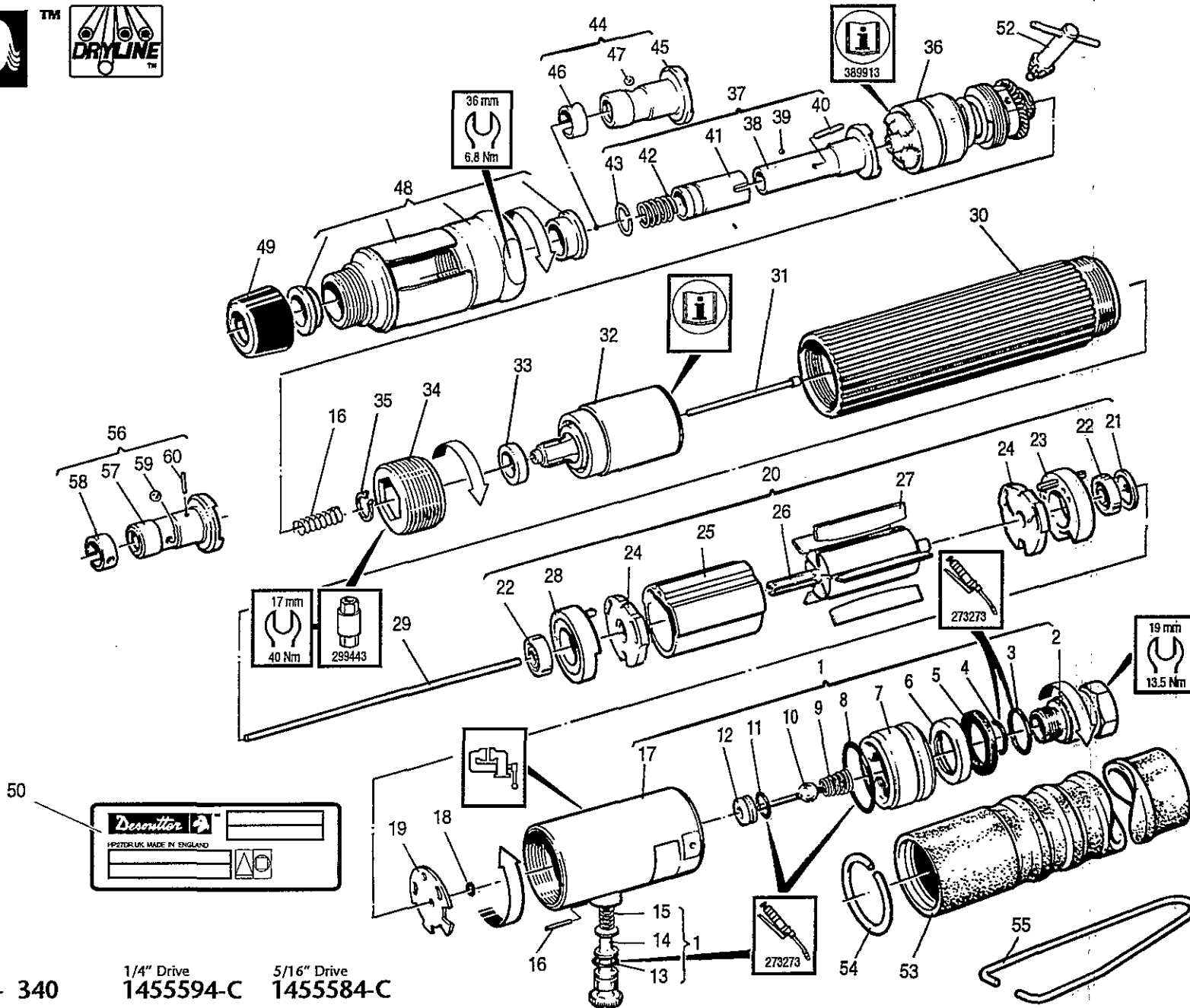
(NL) Onderhoudsinstructies
Onderdelenlijst
Bedieningsinstructies

(DK) Servicevejledning
Liste over dele
Betjeningsvejledning

(N) Serviceinstruksjoner
Delelister
Driftsinstruksjoner

(S) Serviceinstruktioner
Reservdelslista
Bruksanvisning

(FIN) Huolto-ohjeet
Osaluettelo
Käyttöohjeet



2D89-AX- 340

1/4" Drive
1455594-C

5/16" Drive
1455584-C

Item Ps. Nr. No. Article	Part No Teil Nr. Référence	Qty Menge Qté	temPart No Ps. Nr. No. Article	Qty Teil Nr. Référence	Menge Qté
1	390863 (1/4" BSP)	1	38	370653	1
	390883 (1/4" NPT)	1	*40	280313	1
			41	327143	1
2	261503 (1/4" BSP)	1	42	301003	1
	261513 (1/4" NPT)	1	44	301013	1
				200083	1
*3	268513	1	45	298043	1
*4	202313	1	46	(6/16") 296643	1
*5	252453	1	47	86058	1
6	252483	1	48	72408	1
7	252423	1	49	388693	1
*8	203423	1	50	74088	1
9	252493	1		363363	1
10	278833	1	Supplied Accessories		
*11	500953	1	52	29932	1
12	252383	1	53	222453	1
*13	250913	1	54	235203	1
14	252543	1	55	39433	1
*15	252563	2	Optional Accessories		
*16	259953	1	56	296973	1
17	390843	1		(1/4")	
*18	221973	1	57	296633	1
*19	253003	1	58	86058	1
20	313423	1	59	66868	1
21	270493	1	*60	256763	1
*22	33433	2			
23	254883	1			
24	254873	2			
25	254853	1			
26	306533	1			
*27	300623	5			
28	304673	1			
29	271933	1			
30	313243	1			
31	301543	1			
32	(see sheet 7)	1			
33	306813	1			
34	313103	1			
*35	42353	1			
36	389793	1			
37	370683 (1/4")	1			

**Service Kits
Service-Ausrüstungen
Trousse d'Entretien**

Part no Teil Nr. Référence	Item Ps. Nr. No. Article	Qty Menge Qté
369623	3	1
	4	1
	8	1
	11	1
	14	1
	20	1
367083	23	2
	28	5

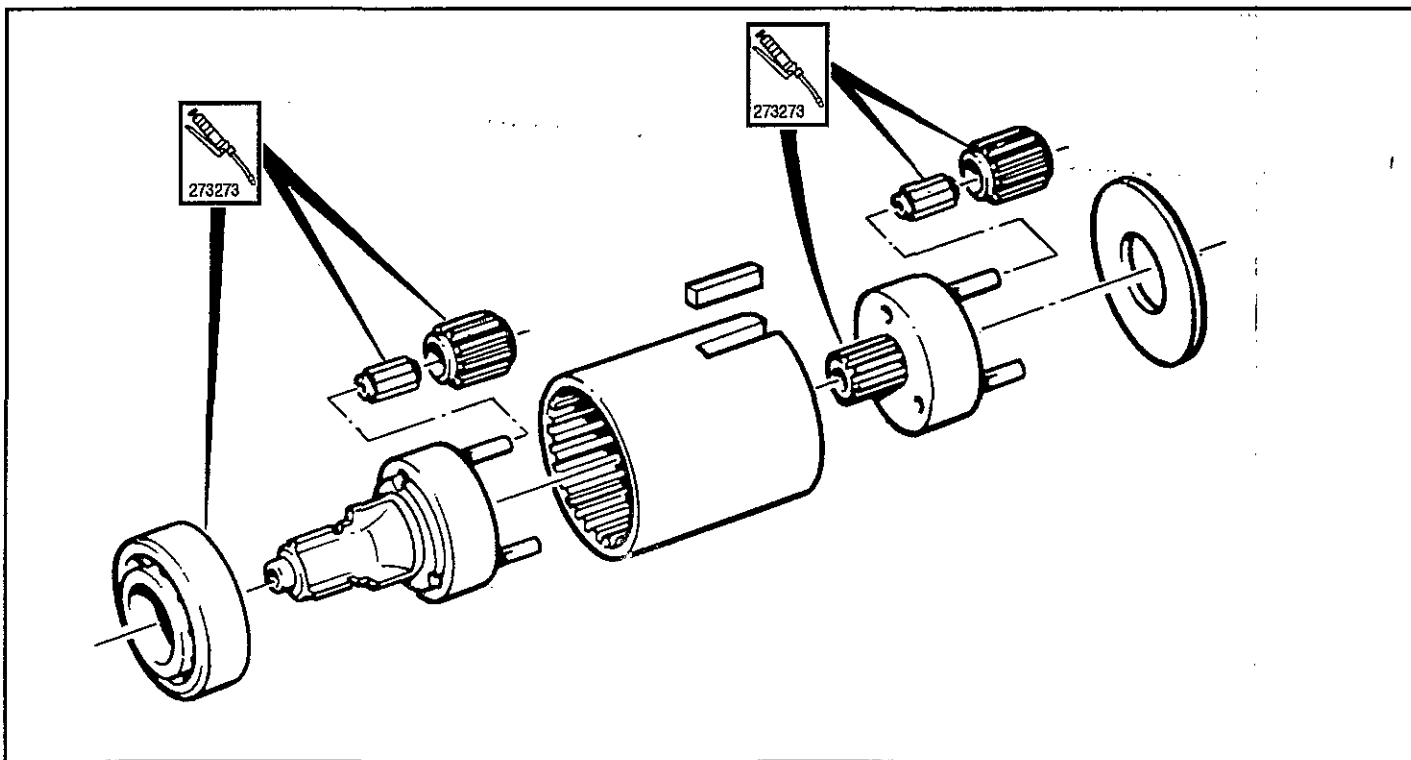
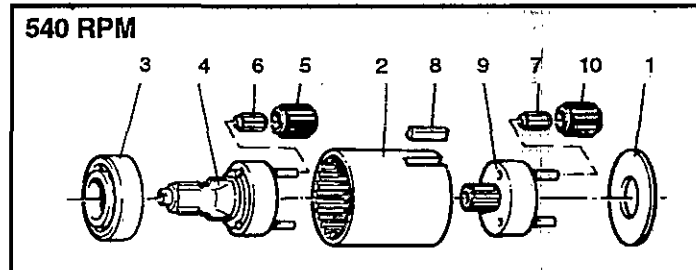
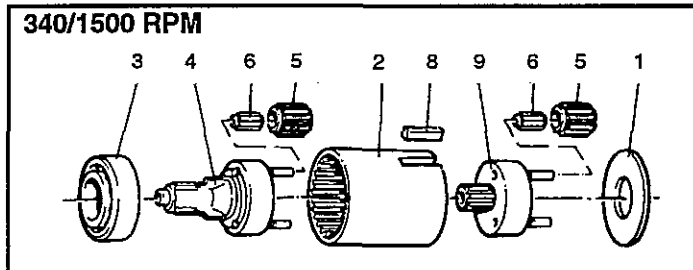
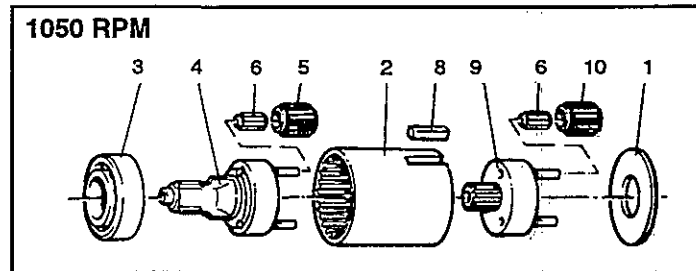
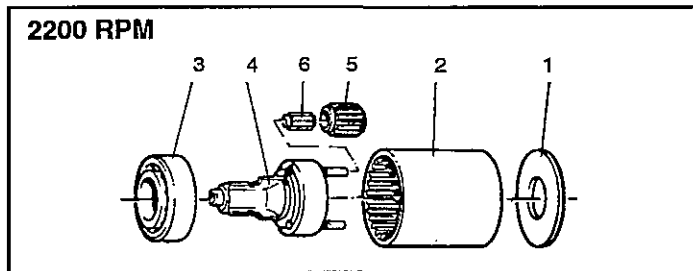
- (GB)** * Indicates normal replacement items. It is recommended that adequate stocks are held for servicing requirements. Always quote tool model number, serial number and spare part number when ordering spares.
- (D)** * Bedeutet normale Verschleißteile. Es empfiehlt sich eine angemessene Menge für Wartungszwecke auf Lager zu halten. Bei der Bestellung von Ersatzteilen, bitte immer angeben: Typennummer der Bohrmaschine, Werknummer und Ersatzteilnummer.
- (F)** * Le symbole astérisque (*) indique des articles de rechange normaux. Il est recommandé d'en conserver des stocks suffisants pour assurer toutes les opérations d'entretien courant. Lors de la commande de pièces de rechange, toujours citer le numéro de modèle de l'outillage, son numéro de série et le numéro de référence de chaque pièce de rechange.
- (E)** * Indica elementos de reposición regular. Se recomienda tener una cantidad adecuada de los mismos en reserva a efectos de mantenimiento. Al encargar piezas de recambio, siempre debe indicarse el número de modelo de la herramienta, su número de serie y el número de la pieza de recambio.
- (P)** * Indica itens que são substituídos regularmente. É recomendado que estoques adequados sejam mantidos para requisitos de manutenção. Cite sempre o número do modelo da ferramenta, número de série, e número da peça acessória quando pedindo acessórios.
- (I)** * L'asterisco denota ricambi normali. Si consiglia di mantenere scorte adeguate alle esigenze della manutenzione. Nell'ordinazione di ricambi citare il numero di modello dell'utensile, il numero di matricola e quello di catalogo del pezzo.
- (GR)** Σημαίνει συνηθισμένα είδη (τεμάχια) για αντικατάσταση. Σας συνιστούμε να τηρείτε αρκετό απόθεμα από τα είδη που χρειάζονται αντικατάσταση. Όταν παραγγέλνετε ανταλλακτικά πάντα να γράφετε τον αριθμό εντέλου του εργαλείου, τον αριθμό σειράς και τον αριθμό ανταλλακτικού.
- (NL)** * Betekent normale reserveartikelen. Het verdient aanbeveling om voldoende voor onderhoudsbehoeften vooradig te hebben. Bij bestelling van reserveonderdelen geef altijd modelnummer, volgnummer en reserveonderdeelnummer van het werktuig op.
- (DK)** * Indikerer normale udskiftningsemner. Det anbefales at have rigelige forsyninger af dele til brug i forbindelse med eftersyn. Opgiv altid det korrekte værktøjsmodelnummer, serienummer og reservedelsnummer ved bestilling af reservedele.
- (N)** * Angir normale reservedeler. Det anbefales at tilstrekkelig antall reservedeler holdes på lager. Ved bestilling av deler må man alltid oppgi verktøyet modellnr., serienr. og reservedelens nr.
- (S)** * Utmärker normala reservdelar. Vi rekommenderar att tillräckligt antal lagras för serviceändamål. Uppge alltid verktygets modellnummer, serienummer samt reservdelens nummer vid beställning av reservdelar.
- (FIN)** * Viittaa tavallisiin varaosiin. Suosittelemme, että riittävät määrät pidetään varastossa huoltotarpeita varten. Työkalun mallinnumero, sarjanumero ja varaosan numero on aina mainittava tilattaessa.

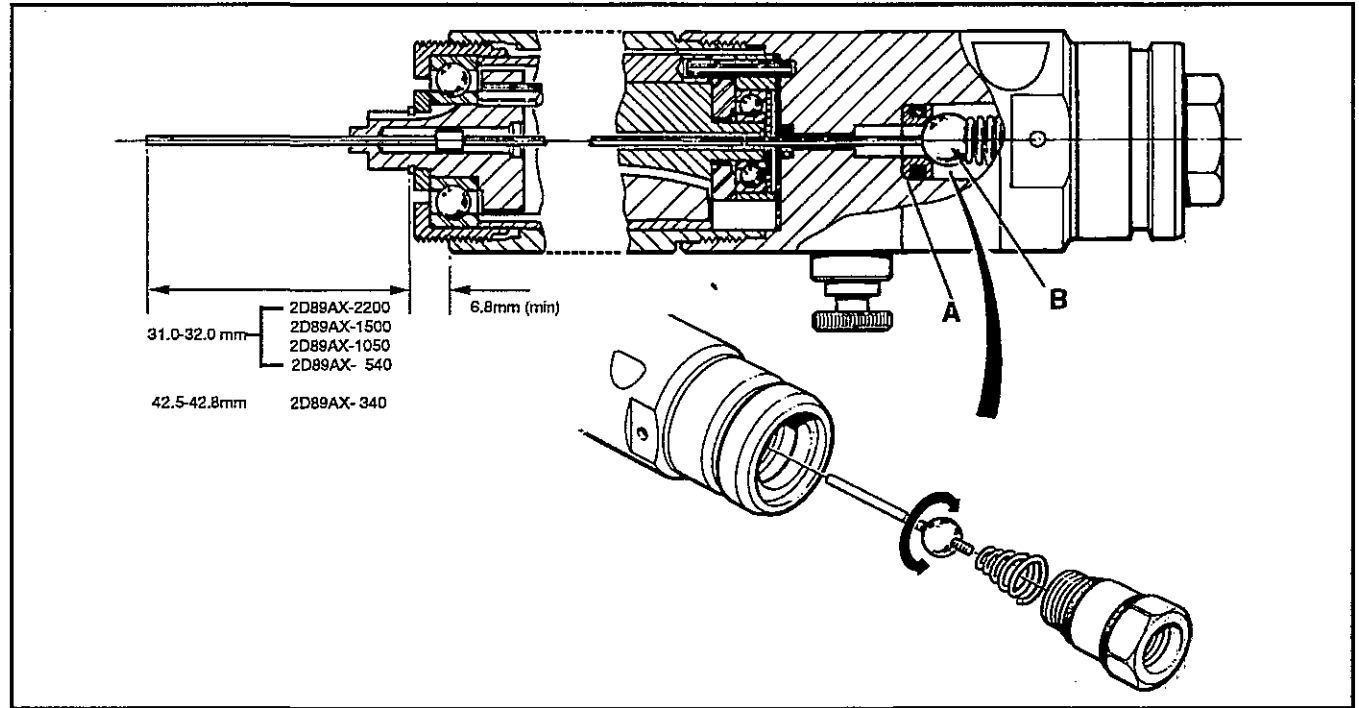
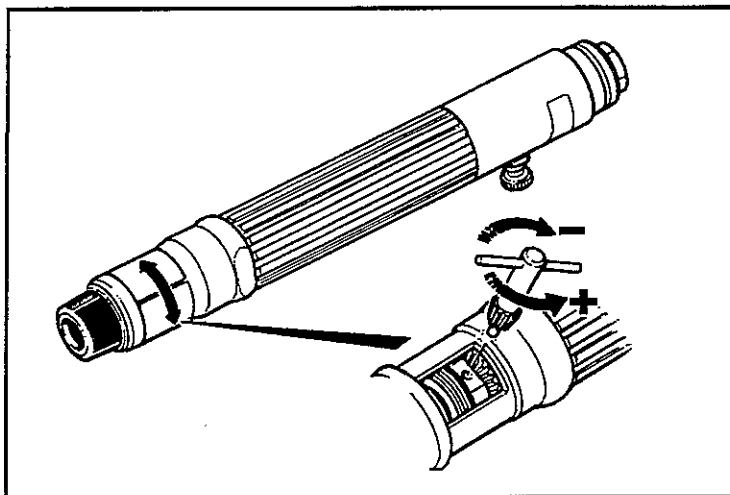
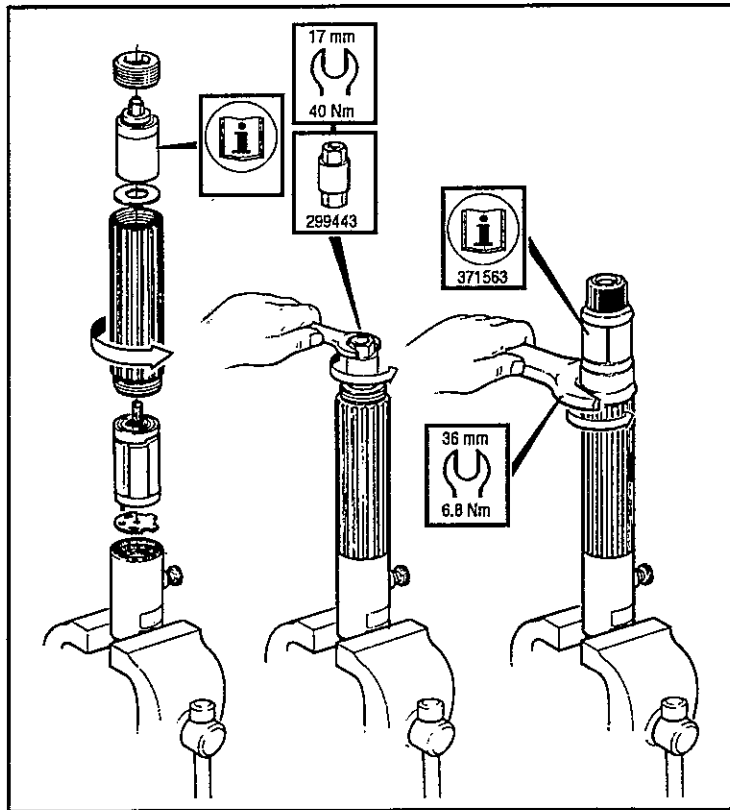
2D89-AX Gearbox Parts List / Getriebe Teilliste / Boîte de Vitesse Liste de Pièces

Item Ps. Nr. No. Article	Part No. Teil Nr. Référence	Qty Menge Qté	Item Ps. Nr. No. Article	Part No. Teil Nr. Référence	Qty Menge Qté
1	375483	1	9	306643	1
2	306313	1		(1500 RPM)	
	(2200 RPM)			306993	1
	306823	1		(1050 RPM)	
	(1500 RPM)			383933	1
	(1050 RPM)			(540 RPM)	
	(540 RPM)			306673	1
	(340 RPM)			(340 RPM)	
*3	251983	1		(340 RPM)	
4	306743	1	10	299093	3
	(2200 RPM)			(1050 RPM)	
	(540 RPM)			(540 RPM)	
	306723	1			
	(1500 RPM)				
	(1050 RPM)				
	306733	1			
	(340 RPM)				
5	299113	3			
	(2200 RPM)				
	(540 RPM)				
	299113	6			
	(340 RPM)				
	299073	6			
	(1500 RPM)				
	299073	3			
	(1050 RPM)				
*6	251663	3			
	(2200 RPM)				
	(540 RPM)				
	251663	6			
	(340 RPM)				
	298893	6			
	(1500 RPM)				
	(1050 RPM)				
*7	298893	3			
	(540 RPM)				
8	312553	1			
	(1500 RPM)				
	(1050 RPM)				
	(540 RPM)				
	(340 RPM)				

SERVICE KITS SERVICE- AUSRÜSTUNGEN TROUSSES D'ENTRETIEN

Part no. Teil Nr. Référence	Item Ps. Nr. No. Article	Qty Menge Qté
AX2200		
	369643	3 1
		6 3
AX1500, AX1050		
	369653	3 1
		6 6
AX540		
	369663	3 1
		6 3
		7 3
AX340		
	369673	3 1
		6 6





- GB** Setting the push-rod
Connect the tool to the air line so that the valve seat (A) is seated, then measure the protrusion of the push rod.
Obtain the specified dimensions by adjusting the position of the ball on the push rod and ball assembly (B) which has 0.35mm pitch.
- D** Schubstange einstellen
Werkzeug an Luftleitung anschließen, so daß Ventil Sitz (A) eingeschlossen ist, dann hervorstehenden Teil der Schubstange messen. Die vorgeschriebenen Maße sind durch Regulieren der Kugellage auf der Schubstange/Kugelanordnung (B) erhältlich. Die Steigung beträgt 0,35mm.
- F** Réglage du piston de poussée
Connecter l'outil à la prise d'air afin que le siège de la valve (A) soit en place, mesurer ensuite le porte-à-faux du piston.
Les dimensions spécifiées sont obtenues en ajustant la position de la bille sur l'ensemble formé par le piston de poussée et la bille (B) qui a un pas de 0,35mm.
- E** Ajustar la barra de presión
Conectar la herramienta a la línea de aire de tal manera que el asiento de la válvula (A) esté asentado, entonces medir la protuberancia de la barra de presión.
Obtener las dimensiones especificadas ajustando la posición de la bola en la ensambladura de bola y biele (B) el cual tiene 0.35mm de paso.
- P** Ajuste do tirante
Ligue a ferramenta à linha de ar de forma que a sede da válvula (A) fique asentada, então meça a protuberância do tirante.
Obtenha as dimensões especificadas ajustando a posição da esfera no conjunto de tirante e esfera (B), o qual tem um passo de 0,35mm.
- I** Regolazione dell'asta di spinta
Collegare l'attrezzo alla linea dell'aria di modo che la sede (A) della valvola è in sede e quindi misurare la sporgenza dell'asta di spinta.
Le dimensioni specificate si ottengono regolando la sfera dell'assemblea asta-sfera (B) che ha un passo di 0,35mm.
- GR** Συνδέστε το εργαλείο με την δόση αέρα ώστε η σωληνωτή βαλβίδα (A) να είναι στην θέση της και μετά μετρήστε την προεξοχή στην ωστήριος ράβδος.
Επιτυγχάνετε τις διαστάσεις των προδιαγραφών με το να ρυθμίσετε την θέση της σφαιρας πάνω στην ωστήριος ράβδος και με την ρύθμιση της σφαιρας (B) η οποία έχει 0.35mm κλίση
- NL** De drukstang afstellen
Sluit het gereedschap aan op de luchtleiding zodat de klepzitting (A) gesloten is, meet daarna hoe ver de drukstang uitsteekt.
De gewenste afmetingen kunnen verkregen worden door de positie van de drukstang-en kogelsamenstelling (B) die een steek heeft van 0.35mm, af te stellen.
- DK** Støtstangens indstilling
Koble værktøjet til lufttilførselen så ventil sædet (A) er på plads og mål støtstangens fremspring.
Opnå de angivne størrelser ved at justere placeringen af kuglen på støtstangen og kuglesamlingen (B) der har en vinkel af 0,35 mm.
- N** Ä instille skubbstangen
Koble verktøyet til luftledningen slik at ventilsetet (A) sitter på plass, deretter mål skubbstangens fremspring.
Oppnå de ønskede dimensjonene ved å justere kulens posisjon på ventilstøtstangen og kulemonteringen (B) som har tannavstand på 0,35mm.
- S** Stötstängens inställning
Koppla verktyget till lufttillförseln så att ventillagret (A) är på plats. Mät sedan stötstängens utsprång.
Erhåll anvisade storlekar genom att justera läget av kulan på stötstängens och kulsamlingen (B) som har en 0,35 mm vinkel.
- FIN** Työntötangan asettaminen
Kytke terä ilmalinjaa siten, että ventiliin istukka (A) asettuu paikalleen, ja mittaa sitten työntötangan esilöntyvän osan pituus.
Määritetyt ulottuvuudet saadaan säätämällä kulan asentoa työntörungolla ja kupalalaitteilla (B) jonka kierteen nousu on 0,35mm.

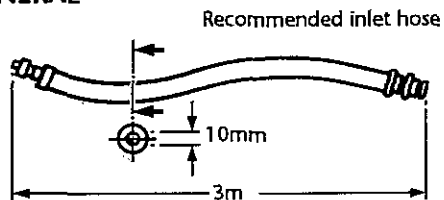


Desoutter Limited. HP2 7DR, UK

STATEMENT OF USE

Product is designed for installing and removing threaded fasteners in wood, metal and plastic.

GENERAL



LUBRICATION

This is a DRYLINE tool designed to operate on a totally dry air line i.e. one without any oil or water moisture. DRYLINE tools can also operate on a lubricated or partly lubricated air line thus allowing easy interchangeability with existing installations. If lubrication is required an air line lubricator should be fitted down stream of the filter. Use ISO VG 15.
 158733 = Molycote PG75 273283 = BP FG00EP
 208893 = Rocol M204G 27662 = ISO VG 15
 273273 = BP Q5618

DATA

Maximum air pressure Pmax = 6.3 bar
 Sound Pressure Level (dBA) = 73 ± 2 re. CAGI-PNEUROP Test code
 Vibration Level (m/sec²) = <2.5 re. ISO 8662
 Weight = 1.0kg (2D89-AX 2200)
 = 1.1kg (2D89-AX 1500, 1050, 540, 340)

ACCESSORIES

A wide range of screwdriving bits and nutrunning sockets are available and a suitable item should be selected from the Desoutter Accessories Catalogue.

OPERATING

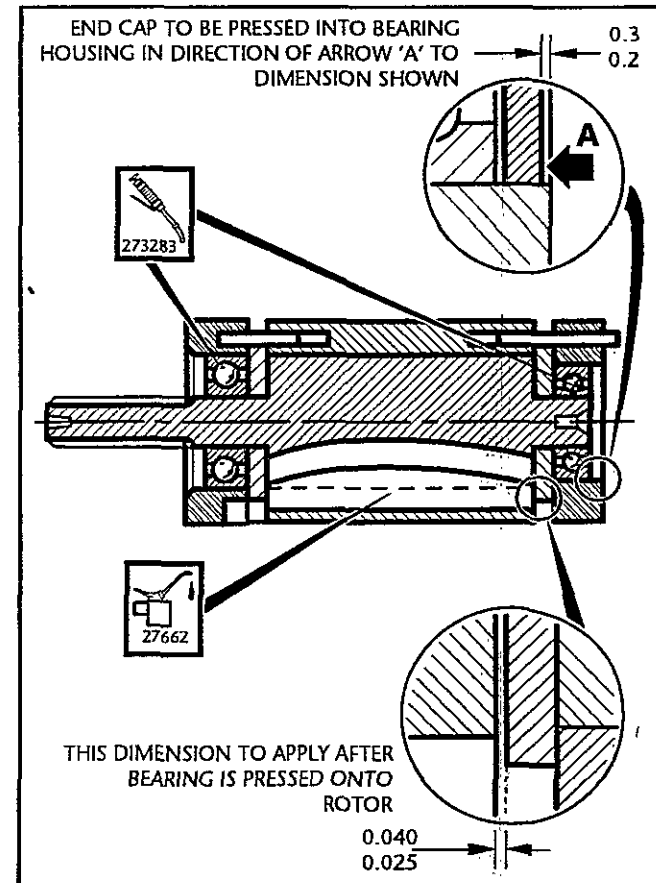
With the correct accessory fitted connect the tool to the air supply. Grip the tool around the motor case and press the tool into the fixing that is to be tightened; the motor will start and tighten the fixing to the required torque set by adjusting the tensions on the clutch spring. At this point the internal drive is disengaged and the air to the motor cut off.
 To engage reverse rotation; press the reverse button and rotate it to lock in position.

MAINTENANCE INSTRUCTIONS

1. Service should be carried out at intervals of 1000 hours' use.
2. All torque figures ± 10%.
3. Replace as necessary all 'O' rings, bearings and rotor blades. See service kits.
4. When disposing of components, lubricants, etc ... ensure that the relevant safety procedures are carried out.
5. Indicates direction of dismantling.
6. Torque values stated are for assembly.

	WARNING
	BEFORE OPERATING THIS TOOL, READ AND UNDERSTAND PNEUMATIC SCREWDRIVER SAFETY INSTRUCTIONS PART NO. 37027.3

	WARNING
THE ROTOR BLADES IN THIS TOOL HAVE A PTFE CONTENT. THE NORMAL HEALTH AND SAFETY RECOMMENDATIONS CONCERNING PTFE MUST BE OBSERVED WHEN HANDLING THESE ROTOR BLADES.	
(1) DO NOT SMOKE.	
(2) MOTOR COMPONENTS MUST BE WASHED WITH CLEANING FLUID AND NOT BLOWN CLEAR WITH AN AIR LINE.	
(3) THE SILENCER MUST BE REPLACED WHEN DIRTY, DO NOT CLEAN AND RE-USE.	
(4) WASH HANDS BEFORE COMMENCING ANY OTHER ACTIVITY.	



©Copyright 1998, Desoutter, HP2 7DR, UK.
 All rights reserved. Any unauthorized use or copying of the contents or part thereof is prohibited. This applies in particular to trademarks, model denominations, part numbers and drawings.
 Use only authorized parts. Any damage or malfunction caused by the use of unauthorized parts is not covered by Warranty or Product Liability.